

2025 Yılı

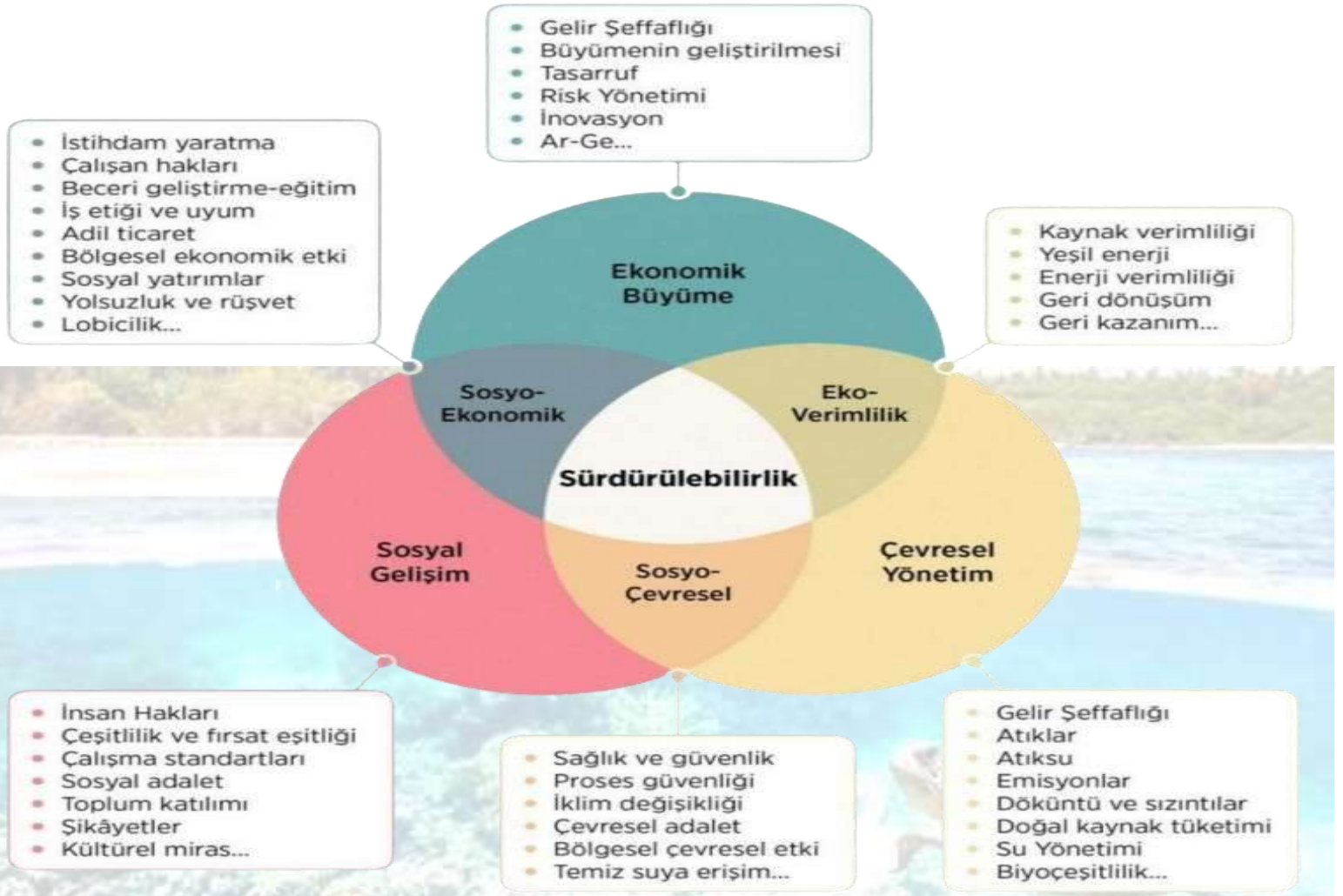
SÜRDÜRÜLEBİLİRLİK RAPORU




MÜTENA
KONAKLAMA



NSN
Danışmanlık



1. Rapor Hakkında

Yerinde ayrıştırmanın önemini -Atık yönetimi konusuna önem vermiş olduğumuzu, eğitimlerle personelimizi bilgilendirdik. Çevre – Sosyal – Denetim anlamında Globalde çevreye duyarlılığımızı yükseltmek insan odaklı bir yönetim sistemi olmakla beraber yaşadığımız dünyaya saygı duyan bu bağlamda farkındalığımızı en üst seviyeye çıkaracak yaptırımları olan bir yönetim sistemidir. MÜTENA KONAKLAMA, olarak yönetimimiz, çalışanlarımız, konuklarımız, tedarikçilerimiz ve diğer tüm partnerlerimiz ile paylaşmayı ve böylece bu noktada yaratacağımız farkındalığı artırarak, ortak hedef ve başarılarla dönüştürebilmeyi amaçlamaktayız. Bu hazırlanan sürdürülebilirlik raporu 2025 yılının oniki (12) ayındaki verileri içermektedir.



MİSYONUMUZ

- Biz, yüksek seviyede misafir memnuniyeti ilkimizden asla vazgeçmeden, çevreye duyarlı ve güler yüzlü hizmetimizle devamlı tavsiye edilen ve yeniden tercih edilen bir tesis olmaktan gurur duyuyoruz.
- İş ve hizmet süreçlerinde standartlaşmayı sağlamak için tüm çalışanlar olarak bu süreçlerin iyileştirilmesi ve geliştirilmesine katkıda bulunmayı taahhüt ederiz.
- İşletme içerisinde yeni ve yaratıcı fikirlere her zaman önem verir ve bu doğrultuda bunu çalışanlar arasında iletmeye çalışırız.
- En iyi ekip üyelerini istihdam etmeye geliştirmeye ve sistem içinde sürekli olarak eğitime odaklanıriz.
- Sektörün nitelikle istihdam gücünün çalışmayı çok isteyeceği çalışma ortamı yaratmaya çalışmaktayız.
- Misafir ve çalışan odaklı yönetim anlayışı ile iş verimliliğini arttırmayı hedefleriz.

VİZYONUMUZ

Bir dünya markası olarak, üstün hizmet kalitesi ve çevreye duyarlılığı ile konukların her zaman tercih ettiği örnek bir tesis olmaktır . Hizmet sektöründe örnek işletmeciliği oluşturmak için ;

- Misafir ve tedarikçilerden yoğun ilgi ve talep almak, yüksek imaj ve bilinirlik ile yüksek memnuniyet sağlamak
- Yenilikçi olmak, sektöre yön vermek ve öncülük etmek.
- Ülkemizin gastronomisine katkıda bulunmak yöresel yemeklerimizi ve Bursa ve Mudanya ilçemizde olan tarihi güzelliklerine özen göstermek konseptinde ağırlıklı olarak bu unsurlara yer vermek.

DEĞERLERİMİZ

Her zaman gülümseyen, dış ve iç misafir memnuniyetine inanan, çevreye karşı duyarlı ve gereken önlemleri alan, sürekli eğitimle kendini geliştiren, yasaların gerektirdiği şartları uygulayan, mevcut yönetim sistemlerinin verimliliğine inanan etkin şekilde kullanan bir tesisiz.



KALİTE POLİTİKAMIZ

Günümüzde sanayi ve teknolojiye olduğu gibi, ekonomi ve sosyal alanlarda değişim ve gelişim hızla artmaktadır. Bu gelişim ve değişim, alınan ve verilen tüm hizmetlerde "Kalite" anlayışını da beraberinde getirmektedir. Artık misafirler en iyiyi ve kullanışlıyı, en hızlı ve iyi servisi ve hizmeti tercih etmektedir. Misafirlerin memnuniyetini artırmak, beklentilerini yerine getirmek ve daha iyi bir hizmet sunabilmek için kalite felsefesinin benimsemek gerektiğinin bilincindeyiz.

KALİTE VE ÇEVRE POLİTİKAMIZ

Değerlerimizin ışığında;

- Hizmet kalitesini sürekli ölçen ve iyileştiren,
- Misafir memnuniyeti odaklı hizmet veren
- Faaliyetlerinde çevreye etki edecek olumsuzlukları ve tehlikeleri sürekli izleyen, minimize eden ve gerekli önlemleri alan,
- Atık üretimini azaltıp doğal kaynakları etkili bir şekilde kullana,
- Tüm personele kalite ve çevre bilincini yayan, eğitimlerle bilgi ve becerilerini artıran,
- Takım çalışması prensibini benimseyen ve böylece sürekli gelişme faaliyetlerine katkıda bulunmalarını sağlayan bir konaklama tesisiyiz.

SÜRDÜRÜLEBİLİRLİK POLİTİKAMIZ

MÜTENA KONAKLAMA Sürdürülebilir Yönetim Sistemi tüm yönetim süreçlerini kapsar. Uyarlanabilen ve geliştirilebilen S.Y.S'nin genel hatlarını oluşturur ve politikalarını ortaya koyar. Bu sistem Otelimizin fiziksel yapısına ve kapsamına uygun olacak şekilde yönetim ve personeline yönelik geliştirilmiştir.

Yönetim sisteminin temeli risk analizine dayanmaktadır. Doğal afetler, kültür, çevre, toplum, ekonomi, kalite, insan hakları, sağlık, Güvenlik başlıklarında risk analizi yapılmaktadır. Gerekli durumlarda yeni başlıklarda eklenebilir. Risk analizinden sonra gerçekleşen risklere karşı yapılması gerekenleri belirleyen kriz yönetim politikamız bulunmaktadır. Sürdürülebilir yönetim sistemi; kalite, ekonomi, çevre, kültür, insan hakları, sağlık, yönetim ve güvenlik hakkında tüm çalışanlar tarafından belli politikaların uygulanması ve hedefler belirlenmesi, hedeflere ulaşıp ulaşılamadığını tespit etmeyi ve süreçlerin sürekli iyileştirilmesini içerir.

Hedefler ulaşılmca yeni hedefler belirlenmektedir. Hedeflere ulaşıldığında politikalarımız ve uygulamalarımız gözden geçirilir bu sayede sürekli gelişmeye ve iyileştirmeye gayret gösteririz.

Otelimiz, sürdürülebilir turizm programının yükümlülüklerini yerine getireceğini ve sürdürülebilirlik performansının artırılması için yönetim sisteminin sürekli iyileştirilmesini taahhüt ederiz.

İçinde bulunmuş olduğumuz sektörün durumu, çevresel, toplumsal, ekonomik, teknolojik, mevzuatlarda olabilecek olan değişiklikler tarafımızca sürekli kontrol altında tutulmaktadır. Yönetim sistemimiz mevzuatlarda yapılabilecek olan değişiklikleri sürekli takip altında tutar. Gerekli olması durumunda sistem ve politikalar güncellenmektedir.

Sürdürülebilirlik yönetim sistemimiz güncel tutulabilmesi için gerekli tüm yasal gereksinimlerin bir listesi tarafımızca tutulur. Bu listeyi periyodik aralıklarla kontrol eder ve güncelleriz.

Sürdürülebilir yönetim sistemimiz resmi web sayfamızda sürekli güncellenir.

Politikalarımız hakkında sürekli güncel bilgiler veririz. Etkileşimde olduğumuz kurum, kuruluş ve şahıslar sürdürülebilirlik için desteğe davet edilir.

Elektronik ortamda misafirlerimizin bizim için doldurmuş oldukları memnuniyet anketleri tarafımızca takip edilir, gereken cevaplar zamanında verilir. Bu anketler, kendimizi geliştirmemiz ve mevcut hatalarımızı gidermemiz adına bize yardımcı olmaktadır. Almış olduğumuz geri bildirimler doğrultusunda aksiyon alınır ve yeni geliştirici hedefler belirlenir.

MİSAFİR MEMNUNİYETİ



Sürekli tavsiye edilen ve tekrar tercih edilen bir tesis olmak ancak misafir memnuniyetinde sürdürülebilirliği sağlamakla mümkündür. Bunun için Misafir İlişkileri önbüro departmanımız misafirlerimizin tesise ulaştığı andan ayrılıncaya kadar Otelimizin her alanında aktif ve birebir ilişki içinde olmaktadır. Güzel bir konaklama geçirebilmeleri için sorunlarını hızla gidermek ve konakladıkları süre boyunca memnuniyetlerini sağlamak için çaba göstermektedir.

Kazanımlarımız

- Müşteri değil misafir yaklaşımını sadece sözde değil hizmet anlayışımızda benimsememiz ve misafirlerimizi evimizde ağırlar gibi Türk misafirperverliğini hissettirerek ağırlamak en önemli kazanımımızdır.

Misafir Memnuniyeti İzleme ve Ölçme

Günlük olarak girilen misafir istek ve bildirimlerini, Misafir Memnuniyet Anketleri sonuçlarını ve misafir yorumlarını Aylık İyileştirme Toplantılarımızda değerlendiriyoruz ve böylelikle misafirlerimize daha iyi bir hizmet sunabilmeyi amaçlıyoruz.

Misafir memnuniyeti sonuçları Aralık 2025 kadar aşağıdaki gibidir

Platform	5'lik Skala
Yandex	4,6
Google	4,9

Erişilebilirlik

MÜTENA KONAKLAMA fiziki yapısı gereği fiziksel engelli misafirlerimiz için uygun değildir. Erişilebilirlik düzeyi hakkında müşterileri ve paydaşlarını internet sitesi aracılığıyla açık ve doğru şekilde bilgilendirir.

Görme, işitme gibi engeller dolayısıyla turizm faaliyetlerine katılamayan misafirlerimiz için de sürekli iyileştirmeler yapmaya gayret göstermekteyiz. Bunun için personellerimizin işaret dili eğitimi alması, Braille alfabesi ile tanıtım broşürlerinin hazırlanması, görme engelli misafirlerimiz için uyarı ve yönlendirme levhalarının hazırlanması yönünde hedef belirledik.

Ayrıca erişilebilirlikle ilgili olarak çalışanlarımızı düzenli olarak bilgilendirmekteyiz.

YASAL UYUM

MÜTENA KONAKLAMA olarak yürürlükteki yasa, mevzuat ve uluslararası sözleşmelere uymayı taahhüt eder, bunların güncel bir listesini bulundurur ve bunlarla ilgili personelini düzenli olarak bilgilendirir, personele gerekli eğitimleri sağlar. Sorulması veya ibraz edilmesinin istenmesi halinde Otelimiz gerekli tüm izin, sertifika ve belgeleri ilgili kişi ve kurumlara ibraz eder.

Bu belgeler, İşyeri Açma ve Çalışma Ruhsatı, son aya ait personel sigorta bildirgesi, vergi levhası, acil durum eylem planı, personel eğitimleri ve sertifikaları, işyeri hekimi ile yapılan sözleşme, belediyeden alınan kanalizasyon bağlantı belgesi, haşere ile mücadele yapıldığına ilişkin belgeler ve diğer gerekli belgelerdir. Bu bağlamda ilgili Kurumlarca yayınlanmış olan güncel yönetmelikleri takip edip uygulamaktayız. EN.TB.03- Uygunluk yükümlülükleri Listesi bulunmaktadır.

İNSAN KAYNAKLARI

Sürdürülebilir Yönetimin en önemli halkalarından biri olan çalışanlarımız çalışma hayatı, öncülüğünde yürütülür. İş etiğimizi çalışma önceliği olarak gören, görev sorumluluklarını yerine getirirken misafir memnuniyeti odaklı çalışmayı benimseyen, topluma ve çevreye duyarlı genç ve dinamik bir insan kaynakları profili oluşturmak hedeflerimiz arasındadır. İnsan Kaynakları konusunda gerçekleştirdiğimiz sürdürülebilir uygulamalar ile işletmemizi potansiyel çalışanlarımız için cazip hale getirmeye gayret eder hem de mevcut çalışanlarımızın bağlılığını güçlendirecek adımlar atarız. Sunduğumuz eğitim ve gelişim olanakları ve performans değerlendirmelerle çalışanlarımızın mesleki ve bireysel gelişimlerine yardımcı oluruz. Tüm insan kaynakları süreçlerimizde din, dil, cinsiyet, etnik köken ayrımcılığı gözetilmemesini garanti altına alırız. Süreçlerimizde açık pozisyonlara uygun nitelikteki kişilerin görevlendirilmesini bu ayrımcılığı önleyici ilkeler doğrultusunda gerçekleştiririz.

Otelimiz için çalışan bayan- erkek sayımız Tablo 15.1 - Tesis Personel Bilgileri de mevcuttur.

Çalışanlarımız işin yoğunluğu ve niteliği nedeni ile fazla çalışma yapabilir. Yapılan fazla çalışmaların ücret ödemesi yasal çerçevede yapılmaktadır. Ücret tespiti ya da değişikliği, pozisyon sınıfı, kişinin deneyimi, eğitimi, yabancı dil bilgisi, piyasanın ücret düzeyi gibi kriterler göz önünde bulundurularak gerçekleştirilir. Her yıl yapılan ücret zamları bölge ortalaması göz önünde tutularak ortalamanın üzerinde belirlenir.

Çalışanlarımız işe başladığından itibaren görev tanımları kendilerine bildirilir. Çalışanlarımız Turizm sektörüne özgü yasal haklar doğrultusunda ücretsiz yemek, servis, konaklama, üniforma ve sağlık hizmeti haklarına sahiptir. Ücretli, ücretsiz, mazeret, doğum, ölüm, süt ve yıllık izin hakları ve kıdem tazminatı hakları kullandırılmaktadır.

Personelimiz 'Çalışan Memnuniyet Anketi' doldurarak görüşlerini özgürce ifade edebilmektedir. Ayrıca istek ve önerilerini yazılı olarak da iletebilirler. Bu anket ve öneri formları İyileştirme Toplantılarında değerlendirmeye alınarak personel sorunlarına, istek ve önerilerine çözümler aranır.

Çalışma Hayatımız

Günümüz çalışma hayatında kurumların başarısı yalnızca finansal performansla ölçülmemekte; çalışan haklarına duyarlılık, fırsat eşitliği, yerel işgücünün desteklenmesi gibi sosyal kriterler giderek daha fazla önem kazanmaktadır. Sürdürülebilir turizm kriterlerinde sosyal boyutun temel unsurlarından biri, işletmelerin yerel istihdamı artırması ve fırsat eşitliği sağlamasıdır. Fırsat eşitliği ve yerel istihdam, işletmelerin uzun vadeli başarısı için stratejik bir gerekliliktir.

MÜTENA KONAKLAMA yerel halkın istihdam edilmesine öncelik sağlanmakta olup, Yerel istihdam, bölge halkının işgücüne katılımını destekleyerek hem sosyal hem ekonomik kalkınmaya katkı sağlar.

MÜTENA KONAKLAMA fırsat eşitliği kapsamında bünyemizde çalışan kadın sayımızı arttırmaya devam ediyoruz; Fırsat eşitliği, tüm çalışanların cinsiyet, yaş, etnik köken, fiziksel durum veya Sosyo-Ekonomik geçmiş gözetilmeksizin işe erişimde ve kariyer gelişiminde eşit haklara sahip olmasıdır.

ÇALIŞMA SAATLERİ

Günlük çalışma saati 7,5 saat olup, 30 dk. ara dinlenmedir. (yemek molası) Ara dinlenmeleri çalışma süresinden sayılmaz.(4857 sayılı İş Kanunu Madde 68)

YASAL YÜKÜMLÜLÜKLER

Haftanın 6
günü
çalışma

1Gün OFF

Eşitlik

Görevinizi
Yerine
Getirme
Zamanında
ve Düzenli
Talimatlara
Uyma

İzin kullanmak isteyen çalışanlarımız, izin formunu doldurarak imzalar ve departman müdürlerine imzalatılarak İnsan Kaynakları Müdürlüğü'ne iletilmesini sağlar.

Yıllık İzin

1 yıldan 5 yıla kadar	14gün izin hakkı
5 yıldan 15yıla	20 gün izin hakkı
+15 yıl	En az 26 gün izin hakkı

Yasal Yükümlülükler

Evlilik İzni	3 gün izin hakkı
Ölüm İzni	3 gün izin hakkı
Ücretsiz İzin	Mazeret nedeniyle alınan, arşılığı ödenmeyen izin hakkı
Doğum İzni	5 gün izin hakkı

Yasal Yüklümlükler

Saatlik

İzin



Saatlik İzin Formu çalışan tarafından doldurulur. Departman yöneticisinden onay alır.



Diğer nüshalar için biri çalışanda kalmak üzere, bir nüshası da Muhasebe Müdürlüğü'ne teslim edilerek dosyalanır.

Saatlik İzinler günde 2 saati geçemez. Ayda ise, 8 saatten fazla olmamalıdır.

İŞ SAĞLIĞI VE GÜVENLİĞİ



Çalışanlarımızın sağlık ve güvenliğini sağlamak için işletmemizin her alanında riskleri belirlemek ve gerekli önlemleri almak için risk analizi yaptırıyoruz. Belirlenen risklere göre genel veya departman içi eğitimler vererek personelimizi risklere karşı bilgilendiririz. Anlaşmalı olduğumuz İş Sağlığı ve güvenliği firması tarafından her ay yapılan denetimler ve bu denetimler sonucunda hazırlana raporlarla eksiklerimizi tespit ettirir olası iş kazalarını önceden önlemeyi hedefleriz ve gerekli tüm önlemleri alırız. Her departmana çalışma şartlarına göre belirlenen risklere göre kişisel koruyucu ekipmanları temin eder ve personelimize ücretsiz olarak dağıtırız. Koruyucu ekipmanların kullanımı ve yenilenmesinin takibi departmana sorumluları tarafından yapılır.

İş Sağlığı Ve Güvenliğine Genel Bakış Ve Güvenlik Kültürü ;

- İşin yürütülmesi sırasında doğan sağlığa zarar verecek koşullardan ve güvenliği tehlikeye düşürecek durum ve davranışlardan korunmak,
- İşletme güvenliğini sağlamak,
- üretimin devamlılığını sağlamak ve verimliliği arttırmak amacıyla yürütülen sistemli ve bilimsel çalışanları Korumak İşletme Güvenliğini Sağlamak Üretimin devamlılığını sağlamak, verimliliği arttırmaktır.

İş Sağlığı ve Güvenliği Çalışmalarının Amacı

Çalışanları Korumak

İşletme Güvenliğini Sağlamak

Hizmet Sürdürülebilirliğini ve Verimliliği Arttırmak

İSG'NİN KAPSAMI

Çeşitli teknik, tıbbi, hukuki, yönetsel, beşeri ve psikolojik unsurlar İSG konusu içine girmektedir:

- İşe alım süreçleri, ücretler, sosyal hizmetler, çalışma saatleri vb.

- İşyerindeki donanım ve üretim teknolojisi, ergonomik koşullar, personelin beceri düzeyi ve yaşı,,ilgili mevzuat, işyerindeki organizasyon yapısı, işçilerin sağlık kontrolleri ve işe uygunluğu, tıbbi hizmet ve organizasyonu, Ortam özellikleri (gürültü, toz, ısı, aydınlatma, havalandırma, temizlik vb.)

EĞİTİM POLİTİKAMIZ ;



Çalışanlarımızın, iş eğitimi -hijyen eğitimleri ve iş güvenliği v.b konularında konusunda uzman bir eğitmen/danışmanın öncülüğünde belli bir işi yaparak veya bir görevi üstlenerek o işi öğrenmesine dayalı eğitimidir. eğitim başlangıcında çalışanlarımızın, ihtiyaçları belirlenir.

Şirketimizde misafir memnuniyeti ve hizmette kaliteyi sağlayabilmek için önce eğitim anlayışı vardır. Bünyemize yeni katılan çalışanlarımıza en geç bir hafta içinde işe uyum ve iş başı eğitimleri vererek şirket süreçlerinin tanıtılmasını, pozisyonlarının gerektirdiği mesleki bilgi, tecrübe ve kurum kültürüyle tanışmalarını ve şirket süreçlerine adapte olmalarını sağlarız. Oryantasyon eğitimi, İş sağlığı ve güvenliği eğitimi, Yönetim Sistemleri Eğitimi, Çevre ve Atık yönetimi eğitimi, Mesleki eğitimler, Gıda güvenliği eğitimleri ve Hijyen eğitimler Departman içi eğitimler gerçekleştirilmektedir.

2. Tesis Tanıtımı ve Tesis Özellikleri

Tarih, Kültür ve Sürdürülebilir Bir Deneyim İçin

Mudanya, Marmara Denizi kıyısında yalnızca bir sahil kasabası değil; **Anadolu'nun tarihsel hafızasını, kültürel çeşitliliğini ve doğal zenginliklerini bir arada taşıyan özel bir yaşam alanıdır.** Osmanlı'dan Cumhuriyet'e uzanan tarihi, Rum ve Türk kültürlerinin izlerini taşıyan mimarisi, zeytinliklerle çevrili kırsal dokusu ve denizle kurduğu güçlü bağ ile Mudanya, **yavaş ve bilinçli turizmin** en değerli örneklerinden biridir.

Mudanya'nın simge yapılarından biri olan **Mudanya Mütareke Evi**, Türkiye Cumhuriyeti'nin diplomatik tarihinde önemli bir dönüm noktasını temsil ederken; **Trilye (Zeytinbağı)**, yüzlerce yıllık taş evleri, kiliseleri ve zeytincilik kültürüyle bölgenin çok katmanlı geçmişini günümüze taşır. Bu değerler, Mudanya'yı yalnızca gezilecek bir yer değil, **anlaşılması ve korunması gereken bir miras** haline getirir.

Sürdürülebilirlik Perspektifinden Mudanya

Mudanya'nın korunmuş kıyı yapısı, zeytinlikleri ve yerel yaşam dokusu, sürdürülebilir turizmin temel unsurlarını doğal olarak barındırır. MÜTENA KONAKLAMA, bu hassas ekosistemin bir parçası olarak:

“Bugünün misafirperverliğini, yarının dünyasına zarar vermeden sunmayı” ilke edinir.

Bu yaklaşım, hem misafir deneyimini zenginleştirir hem de Mudanya'nın kültürel ve doğal mirasının gelecek nesillere aktarılmasına katkı sağlar.

MÜTENA KONAKLAMA'DA Konaklamak Neden Fark Yaratır?

MÜTENA KONAKLAMA, bu eşsiz coğrafyanın ruhunu koruyarak misafirlerine **doğayla uyumlu, yerel değerlere saygılı ve sürdürülebilir bir konaklama deneyimi** sunmayı hedefler.

- **Yerel Kültüre Saygı:** Bölgenin tarihsel ve kültürel kimliğini destekleyen bir yaklaşım benimser.
- **Yavaş Turizm Anlayışı:** Misafirlerini doğayla temas kurmaya, yerel üretimi ve geleneksel yaşamı deneyimlemeye teşvik eder.
- **Çevresel Sorumluluk:** Enerji ve su kullanımında verimlilik, atıkların azaltılması ve çevresel etkilerin en aza indirilmesi temel öncelikler arasındadır.
- **Yerel Ekonomiye Katkı:** Yerel tedarikçilerle iş birliği yaparak bölge ekonomisini destekler.

MÜTENA KONAKLAMA' da konaklamak; yalnızca bir geceleme değil, **Mudanya'nın geçmişine tanıklık etmek, bugünün değerlerini korumak ve geleceğe sorumlu bir iz bırakmak** anlamına gelir.

Mudanya'da Gezilecek Kültürel Yerler

1 Mudanya Mütareke Evi

Mudanya'nın ve Türkiye Cumhuriyeti tarihinin en önemli simge yapılarından biridir.

11 Ekim 1922'de imzalanan Mudanya Mütarekesi, Kurtuluş Savaşı'nı fiilen sona erdiren diplomatik süreçtir.

Bugün müze olarak hizmet veren yapı, **barış, diplomasi ve tarih bilinci** açısından özel bir duraktır.

2) Mudanya Tarihi Rum Evleri

19. yüzyıla tarihlenen bu evler, Mudanya'nın **çok kültürlü geçmişini** yansıtır. Taş ve ahşap mimari, dar sokaklar ve denizle kurulan doğrudan ilişki, bölgenin özgün kent dokusunu oluşturur. Sürdürülebilir mimari açısından da **yerel malzeme ve iklimle uyumlu yapılaşmanın** güzel örnekleridir.

3) Taş Mektep (Mudanya Belediyesi Kültür Merkezi)

Osmanlı döneminde okul olarak inşa edilen bu yapı günümüzde **kültür, sanat ve sergi alanı** olarak kullanılmaktadır. Mudanya'nın eğitim ve kültür tarihini yansıtan önemli yapılardan biridir.

4) Mudanya Sahil Bandı ve Tarihi Liman Bölgesi

Mudanya'nın denizle kurduğu tarihsel bağın en net hissedildiği alandır. Eskiden ticaret ve ulaşımın merkezi olan liman çevresi, bugün **yürüyüş, fotoğraf ve yerel yaşamı gözlemlene** açısından idealdir.

5) Trilye (Zeytinbağı) – Mudanya'ya Çok Yakın Kültürel Hazine

5) Trilye (Zeytinbağı)

Mudanya'ya yaklaşık **10 km** mesafededir. Bizans, Osmanlı ve Rum kültürlerinin izlerini taşıyan Trilye, **açık hava müzesi** niteliğindedir.

6) Taş Mektep (Trilye)

1909 yılında inşa edilen yapı, günümüzde müze olarak hizmet verir. Bölgenin eğitim tarihini ve sosyal yaşamını anlatan önemli bir kültürel duraktır.

7) Fatih Camii (Aya Todori Kilisesi)

Bizans dönemine ait bir kiliseden camiye dönüştürülmüş bu yapı, Mudanya-Trilye hattındaki **inançlar arası kültürel sürekliliğin** güçlü bir örneğidir.

8) Kemerli Kilise (Panagia Pantobasilissa)

Trilye'nin en eski yapılarından biri olup, Bizans mimarisinin özgün örneklerindedir. Bugün ziyaret edilebilen tarihi ve kültürel bir mirastır.

🌿 Neden Kltr Turizmi İin Mudanya?

Mudanya ve evresi:

- Kitle turizminden uzak,
- Yryerek keşfedilebilen,
- Yerel yařamla i ie,
- Tarih, mimari ve dođayı aynı anda sunan bir destinasyondur.

Bu zellikler Mudanya'yı **srdrlebilir turizm**, **yavař seyahat (slow travel)** ve **kltrel deneyim** arayan misafirler iin ideal kılar.

MTENA KONAKLAMA



3. Sürdürülebilirlik Ekibi

Otelimiz içerisinde Sürdürülebilirlik Ekibi Listesi oluşturulmuştur. Ekip 6 ayda bir olmak üzere toplanır ve bu toplantıda otelde yapılan uygulamalar üzerinden konuşulur. Otelimiz içerisinde yapmış olduğumuz uygulamalar takip edilir. Yeni gelen yönetmelikler hakkında bilgi verilir.



Tablo 6 - Sürdürülebilirlik Ekibi Görev Listesi,

SERA GAZI
EMİSYONLARININ
AZALTILMASI



İKLİM
DEĞİŞİKLİĞİ
ETKİLERİNİN
AZALTILMASI

SU TÜKETİMİNDE
TASARRUF VE
GERİ KAZANIMI



ATIKLARIN
AZALTILMASI VE
GERİ KAZANIMI

YASAL
MEVZUATLARA
UYUM



ÇEVRE BİLİNCİNİN
GELİŞTİRİLMESİ

ÇEVRESEL ETKİLERİN

AZALTILMASI

4.1 ÇEVRE YÖNETİMİ

MÜTENA KONAKLAMA olarak çevre ve çevresel etkileri azaltmak adına çalışmaktayız.

Çevre yönetim sistemimizi desteklemek ve karbon ayak izimizi sıfırlamak adına TEMA vakfına düzenli bağışta bulunmaktayız.

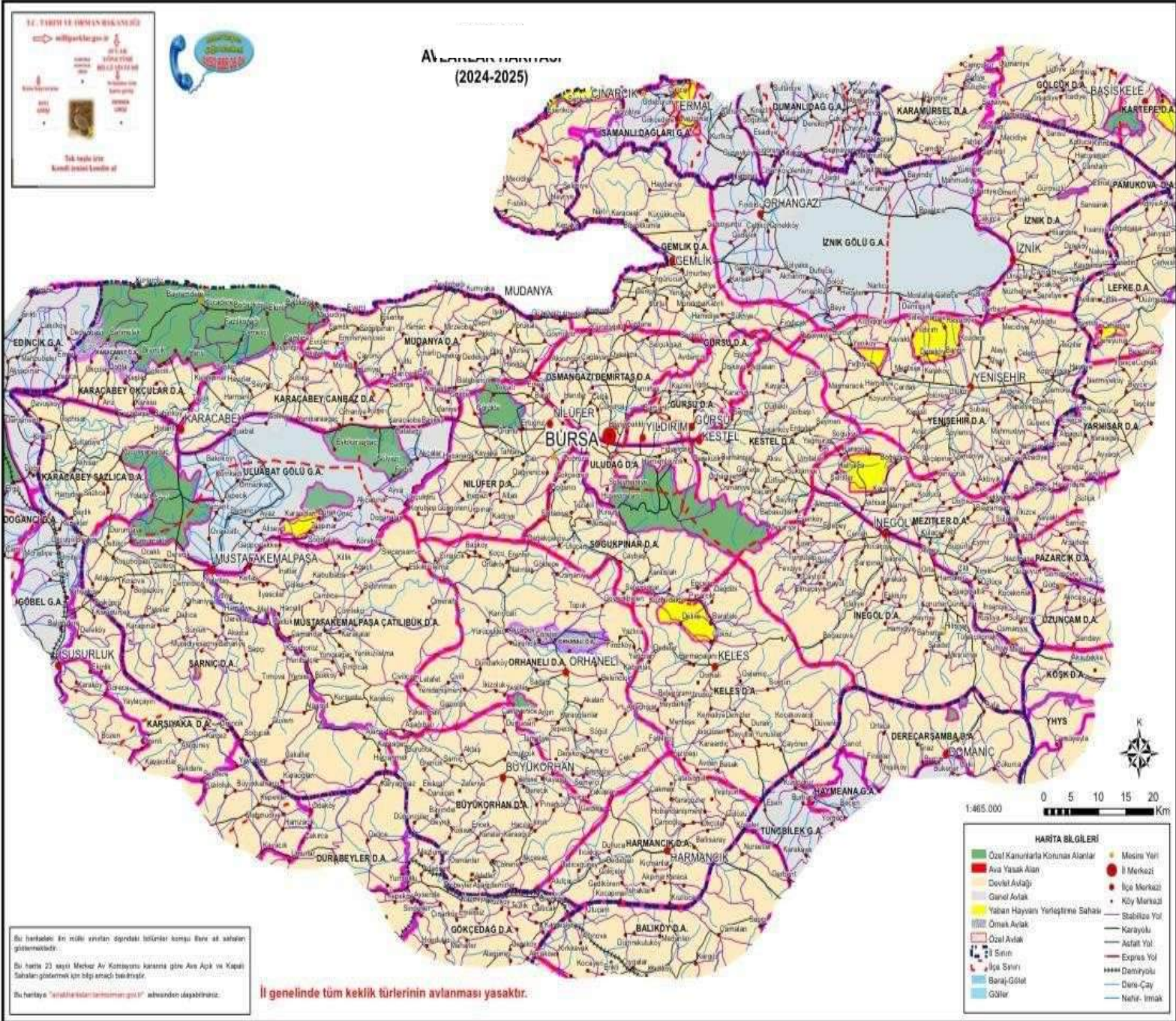
BURSA BÖLGESİ İSTİLACI TÜRLER

1. Sivri sinekler
2. Yaban domuzları
3. Yılanlar
4. Kene
5. Çekirge

BİTKİLER

1. Sarı iğne
2. Ardıç ağacı
3. Karaçam
4. Kestane ağacı
5. Zeytin
6. Mavi ladin
7. Süpürge otu
8. İğde
9. Ihlamur ağacı

AVLAK HARİTASI



4.2 ATIK YÖNETİMİ

Elektrik elektronik kumbarasına atılacaklar

- Cep telefonu
- Her türlü elektrikli eşya
- Bilgisayar vb.

Metal kumbarasına atılacaklar

- Alüminyum içecek kutusu
- Konserveler, salça kutusu
- Teneke malzemeler

Cam kumbarasına atılacaklar

- Cam şişe
- Cam kavanoz
- Cam tabak

Kağıt kumbarasına atılacaklar

- Aşırı kirlenmemiş kağıt
- Mukavva
- Kitap defter

Tekstil kumbarasına atılacaklar

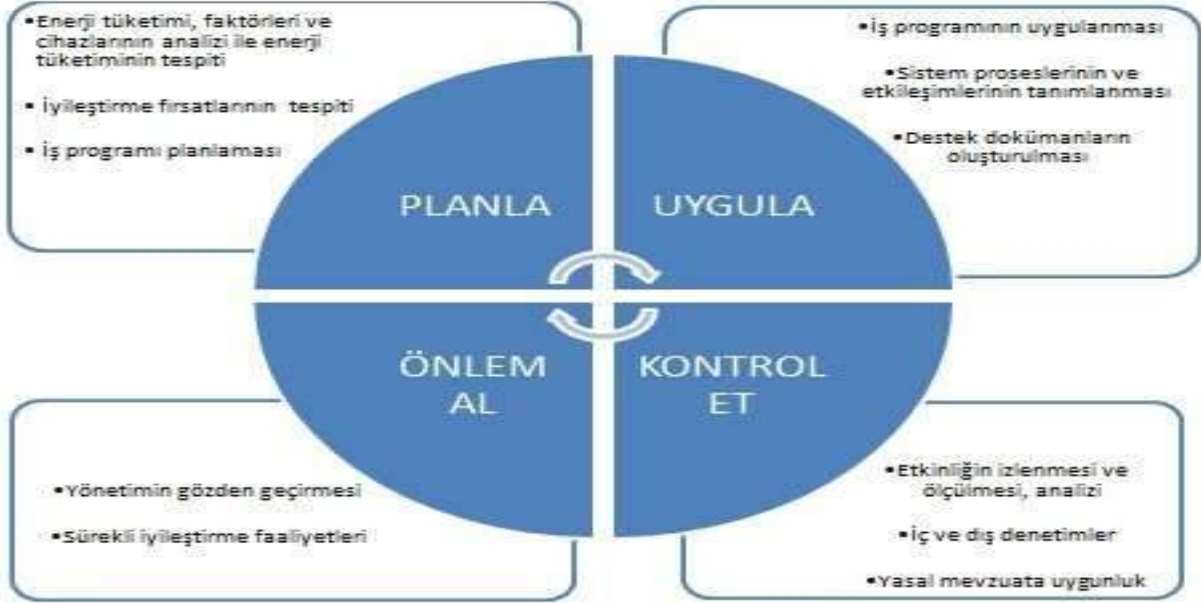
- Kullanılabilir giysi
- Ayakkabı, deri çanta
- Kullanılamaz durumdaki tekstil atığı
- Yastık, masa örtüsü gibi ev tekstili



Atık yönetim politikamız ve sürdürülebilirlik ilkelerimiz doğrultusunda atıklarımızın bertarafını sağlarız. Katı atıkları ve tehlikeli atıkları çeşitlerine göre yerinde ayrıştırır yasal mevzuatların yönergelerine göre anlaşmalı olduğumuz bertaraf firmalarına teslim ederiz.

Otelimizde 2025 yılı boyunca çıkan atık miktarı Tablo-9- Tablo-13 de belirtilmiştir

4.3 ENERJİ YÖNETİMİ



PLANLA : Otelimiz çevre, toplum, kültür, ülke ekonomisi ve yönetim sistemi konularına önem vermekte ve hedefler belirlemektedir. Belirlenen hedeflere ulaşabilmek için izlenecek yol haritası ve eylemleri planlamaktadır.

UYGULA: Otelimiz çevresel, kültürel, sosyal, insan hakları, sağlık ve güvenlik ile ilgili temel politikalarını ve uygulamalarını belirler. Bunları, ilgili personel tarafından tanımlanan aralıklarla izler, ölçer ve kaydeder.

KONTROL ET : Otelimiz’da hem personel hem de müşterilerden gelen geri bildirimler izlenir ve kaydedilir. Gerekmesi halinde düzeltici önlemler alınır.

ÖNLEM AL :: Otelimiz, kontrol et adımında belirlenen sorunları düzeltmek için harekete geçeriz. Düzeltici önlem ve işlemler kayıt altına alınarak arşivlenir.

Otelimiz enerji yönetimi portalını kullanarak misafirin geceleme başına tüketmiş olduğu enerji formlarını hesaplayıp bir önceki yıla göre karşılaştırabiliyoruz. Otelimizde gerçekleştirmiş olduğumuz enerji tasarrufu uygulamalarımız ile hedeflerimiz arasında bulunan enerji tüketimimizi en az yüzde 2 oranında azaltmayı hedeflemekteyiz.

Otelimizde 2025 yılı boyunca çıkan enerji miktarı Tablo-11 de belirtilmiştir

SÜRDÜRÜLEBİLİRLİK KAPSAMINDA GERÇEKLEŞMESİ PLANLANAN ÇALIŞMALAR

Enerji ve su tüketimi oranını düşürmek için yıllık eğitim planlarını sürekli geliştirmek ve enerji sarfiyatını yıllık %1 oranında düşürmek birinci önceliğimizdir.

→ Çevre dostu ve enerji verimliliği yüksek makina, ekipman ve tüketim malzemeleri ile sürdürülebilirliğin devamını sağlamak .

→ Etkin atık yönetim program ile atık azaltma ve geri dönüşümlü atıkların evsel atığa karışmasını engellemek adına sıfır atık bilincini genele yaymak için projeler geliştirmek ve atık sarfiyatını yıllık %1 oranında düşürmek birinci önceliğimizdir .

→ Karbon salınımı ve doğadaki verilen hasarı bir nebze azaltmak adına tema ve çevre koruma örgütlerine her yıl bağış miktarını %1 oranında arttırmayı planlıyoruz.

→ Karbon salınımını azaltmak için onaylı tedarikçilerimizi belirlerken önceliğimiz elektrikli ve yeni yeşil karbon salınımı en düşük araçlar ile hizmet vermesi konusunda bilgilendirme çalışmalarının yaygınlaştırılmasını planlıyoruz .

→ Daha az karbon üreten enerjileri seçeceğiz .

→ İklim değişikliği sorununun küresel bir konu olduğu bilinci ile özel sektör, hükümet, yerel idareler, sivil toplum kuruluşları ile birlikte çalışarak ortak çözümün parçası olacağız. Doğal hayatı koruma ve Yaban hayatı destekleme için sokak hayvanları için projeler geliştireceğiz.

→ Okul çağı çocuğu bulunan personelimize kırtasiye yardımında bulunacağız .

→ Turizm öğrencilerine çalışma tecrübesi kazandırmak adına staj imkanı yaratacağız

→ Bölgede yer alan turizm okulları ile irtibata geçerek Otelimizde yer alan alanları atölye çalışması olarak kullanıma açacağız .

→ Turizm liseleri ve üniversiteler ile kariyer günleri planlama ve maddi olarak sosyal sorumluluk projelerine destek vereceğiz.

– Misafir odalarının en az %30 sinde kademeli geçiş programı ile tek kullanımlık buklet malzemelerinin sarfiyatının azaltılması için projeler üreteceğiz.

3.4 KAT HİZMETLERİ TEK KULLANIMLIK ÜRÜN KULLANIMI

Kat hizmetleri faaliyetlerinde plastik yerine geri dönüşüm mümkün olabilen malzemeden yapılmış ürünler kullanılmasına dikkat edilmektedir. Ortak alanların temizliği konusunda kat hizmetleri departmanımız sertifikalı ürünler kullanarak çevreye verilen zararı minimum düzeye indirmeyi hedefliyoruz.

Yapılan Sosyal Çalışmalar

Kadın ve çocuk istismarına karşı duruşumuzu sergilemek ve karşı desteğimizi vermek adına UCİM' e bağışta bulunduk.

Kültürel Çalışmalar

Tesisimiz Bursa - Mudanya ilçesinde bulunmaktadır. Tesisimizde Bursa kültürünü anlatan Bursa Keşif Rehberi bulunmaktadır. Ürünlerimiz yerli tedarikçilerimizden sağlanmaktadır.

Yeniden kullanım planlaması

1. Otelimizde uygulamalar zaman içinde aşağıdaki gibi planlanmaktadır.

Havlu çeşitleri,

Diskarta ayrılan havlular belirli ölçülerde kesilip kenarları ovarlak yaptırılıp oda banyo zemintemizliğinde kullanımı planlanıyor.

Linen çeşitleri:

Diskarta ayrılan linen değerlendirilip yastık kılıfı olarak diktirilip kullanılması ve linen belirli ölçüde kesilip kenarları ovarlak yaptırılıp odaların temizliğinde kullanılması planlanıyor.

Yorgan ve yastık:

Mudanya belediyesi ile iletişime geçilip kullanılmayan yastık ve yorganlar hayvan barınağına yönlendirilmesi planlanıyor.

2. Otelimiz bünyesinde bozulan, arızalı olan ve iptal edilen cihaz ve teçhizatlarımızda geri dönüşün ve başka alanlarda kullanma açısından size örneklendirmeler vereceğiz.

Odalarımızda bulunan data prizlerimizde hat kopukluğu, yer değişikliği ve iptal durumunda çalışan prizimizi yerinden alıp oradaki alana kapak montajı gerçekleştirip mevcuttaki prizi sistem odasında veya herhangi bir başka odamızda aktif kullanabilir

SOSYAL SORUMLULUK PROJELERİ

MÜTENA KONAKLAMA olarak,Birleşmiş Milletler 2030 Sürdürülebilir Kalkınma amaçları doğrultusunda topluma karşı

görev ve sorumluluklarımızı yerine getirmek için çalışmalar yürütüyor; TEMA, LÖSEV,HAYTAP.UCİM gibi STK' lara bağışlarla katkıda bulunuyor, şirketimizde ,Sosyal Sorumluluk Projeleri geliştiriyoruz

The logo for TEMA (The Environmental Movement of Turkey) features the word "TEMA" in bold black letters with a green leaf icon to the right, all set against a white background with a green underline.The logo for HAYTAP (Hayvan Hakları Federasyonu) features a stylized black butterfly icon on the left, with the text "HAYTAP" in red, "HAYVAN HAKLARI FEDERASYONU" in black, and the slogan "Yaşam ellerinizde" in a cursive font below, all within a black-bordered box.The logo for UCİM (Uçan Çocuklar İçin) features a blue butterfly icon above the word "ucim" in a stylized font, with a small blue house icon above the letter 'i', all set against a background of hands holding a glowing blue butterfly.The logo for LÖSEV (Lösemili Çocuklar İçin) features a blue house icon above the word "LÖSEV" in bold black letters, with the letter 'Ö' in red, all set against a white background.

DOĞAL KAYNAKLARIN KULLANIMI

MÜTENA KONA KLAMA ; olarak almış olduğumuz tedbirler neticesinde Karbon Salınımımızı sürekli azaltmayı hedef bilerek yapmış olduğumuz TEMA bağışlarımızla KARBON SALINIMIMIZI SIFIRLIYORUZ..

Karbon ayak izinizi azaltmak için neler yapabilirsiniz

 Yürüyün ya da bisiklete binin.

 İhtiyacınız kadar yiyecek tüketin.

 Gereksiz su tüketiminden kaçının.

 Gereksiz temizlik kimyasal tüketiminden kaçınınız.

 Gereksiz ışıkları söndürün.

 Atıkları geri dönüşüm veya yeniden kullanım için atık kutularına atın.

 Çamaşırlarınızı kurutucu kullanmak yerine asarak kurutun.

Her gün daha fazlasını yaparak canlılığı ve doğayı koruyun!

Cami veya mescitte

- Temiz ebise ve düzgün kıyafetle giriniz.
- Kapalı giyinmeye özen gösteriniz.
- Ayakkar ve çoraplar kirli olarak camideki halı ve kilimlere basmamalıyız.
- Başınızı çarpmamak yüksek sesle konuşmamalıyız.

Kültürel yerlerde

- Yüksek sesle ve argo sözlerle konuşmamalıyız.
- Kültürel alanlardaki arkeolojik ve kültürel eserlere zarar vermemeliyiz.
- Başkalarının rahatsız edici davranışlarından sakınmalıyız.

Toplu taşıma araçlarında

- Yaşlı, çocuklu, engelli ve hamilelere her zaman binerken öncelik, seyrir halinde oturacak yer ve inerken varsa yüklerine, engelli ise engel durumuna göre yardımcı olmalıyız.
- Her zaman ön kapıdan binip arka kapıdan inmeliyiz.
- Metro otobüs tramvay ve benzeri duraklı araçlarda inilecek duraktan önce hazırlığımızı yapıp zamanında araçtan inmeliyiz.

Doğal alanlarda

- Çevreyi temiz tutmalıyız, çöpleri yere atmamalıyız.
- Ağaç ve bitkilere zarar vermemeliyiz.
- Evcil hayvanların peyzaj alanlarına zarar vermemeliyiz.
- Çocukları yeşil alanların korunması ile ilgili bilgilendirmeliyiz.



ACİL DURUM TELEFONLARI

Yangın	110
Polis İmdat	112
Jandarma İmdat	156
Hızır Servis	112
Sağlık Danışma	184
Zehir Danışma	114
Tüketici Hattı	175
Orman Yangını	177
Çevre Bilgi	181
Alo Sahil Güvenlik	158
Alo Valilik	179
Alo Turizm Bilgi	170
Alo Emniyet Danışma	174
Alo Trafik	154



BURSA'YI KEŞFET!
DISCOVER BURSA!



Bizi tercih ettiğiniz için

Teşekkürler...


MUTENA
KONAKLAMA



NSN
Danışmanlık

info@nsnquality.com